

**Used for Model:
AR122**



**Pair with Aria™ for Home App
for remote control and
advanced features**

(Model AR122)



**Register Your Product Today
You will benefit from:**

- Efficient and enhanced support
- Future product updates

Have a Question? Need a Part?

Please Do Not Return Product to Store!
Chat with us at www.lasko.com Monday-Friday 8am - 9pm EST
(Valid in U.S. and Canada only)

READ AND SAVE THESE INSTRUCTIONS

Read carefully before attempting to assemble, install, operate or maintain the product described. Protect yourself and others by observing all safety information. Failure to comply with instructions could result in personal injury and/or property damage!

This heater is for residential use only. It is not intended to be used in commercial, industrial or agricultural settings.



Read all instructions before using this Heater. Save these instructions

! WARNING

IMPORTANT SAFETY INSTRUCTIONS

When using electrical appliances, these instructions and warnings should always be followed to reduce the risk of fire, electrical shock, injury to persons and hyperthermia:

TO REDUCE THE RISK OF FIRE, ELECTRICAL SHOCK OR PERSONAL INJURY, ALWAYS FOLLOW THESE IMPORTANT SAFETY INSTRUCTIONS AND WARNINGS:



Plug heaters directly into a 120v wall outlet/receptacle only. Never use with an extension cord. Do not plug heater into any other cord. Plug heaters directly into a 120v wall outlet/receptacle only. Never use with an extension cord. Do not plug heater into any other cord connected device, such as a power strip, surge protector, multiple outlet adapter, cord reel or outlet-type air freshener. The use of such devices may create a fire hazard. Do not plug multiple devices in the same outlet or on same circuit as heater.



Faulty wall outlet connections may cause the wall outlet to overheat. Be sure that heater plug fits tightly into outlet before each use. During use, check to make certain the heater plug is not overheating. If necessary have a qualified electrician check and/or replace the wall outlet. Do not use this heater with any solid state speed control devices.



Make certain that the power source conforms to the electrical requirements of the heater.



Extreme caution is necessary when any heater is used by or near children or invalids. The heater should not be left operating unattended. Never leave children unattended when the heater is on or plugged in.



This appliance has a polarized plug (one blade is wider than the other). To reduce the risk of electric shock, this plug is intended to fit in a polarized outlet only one way. If the plug does not fit fully in the outlet, reverse the plug. If it still does not fit, contact a qualified electrician. Do not attempt to defeat this safety feature.



Do not use the heater in areas where gasoline, paint, or flammable liquids are used or stored. Do not use heater in locations where flammable or explosive chemicals are stored, or in wet atmospheres.



Do not operate any heater with a damaged cord or plug or after the heater malfunctions, or has been dropped or damaged in any manner. To disconnect heater, turn the heater off then remove the plug from the outlet.



Always unplug heater when not in use. Unplug power cord before servicing or moving the heater.



Do not insert or allow fingers or foreign objects to enter any ventilation or exhaust opening as it may cause an electric shock, fire, or damage the heater. Do not block or tamper with the heater in any manner while it is in operation.



Do not block air intakes or exhaust in any manner. Do not place on soft surfaces, like a bed, where openings may become blocked. Do not depend on the on/off switch as the sole means of disconnecting power when servicing or moving the heater. Always unplug the power cord.



Hyperthermia can result in death. Symptoms of hyperthermia include high body temperature, headache, nausea, vomiting, tiredness, dizziness, fainting, and rapid pulse. If you begin to experience symptoms related to hyperthermia, turn off the heater and seek medical attention.

To avoid excessive room temperatures which can cause hyperthermia: DO NOT leave product running unattended in a confined space around infants, or individuals with reduced physical, sensory, or mental capabilities.

! CAUTION

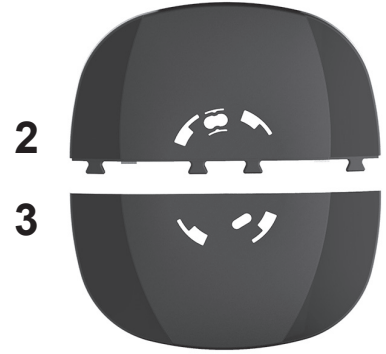
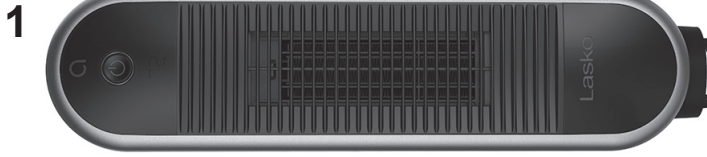
- Always unplug heater when not in use. Unplug power cord before servicing or moving the heater.
- Do not insert or allow fingers or foreign objects to enter any ventilation or exhaust opening as it may cause an electric shock, fire, or damage the heater. Do not block or tamper with the heater in any manner while it is in operation.
- Do not block air intakes or exhaust in any manner. Do not place on soft surfaces, like a bed, where openings may become blocked. Do not depend on the on/off switch as the sole means of disconnecting power when servicing or moving the heater. Always unplug the power cord.
- Always place the heater on a stable, flat, level surface when operating, to avoid the chance of the heater overturning. Locate the power cord so the heater or other objects are not resting on it. Do not run power cord under carpeting. Do not cover power cord with throw rugs, runners, or similar coverings as this may cause cord to overheat. Arrange power cord away from room traffic and where it will not be tripped over.
- This heater is hot when in use. To avoid burns, do not let bare skin touch hot surfaces. Always use handle when moving this heater. Keep combustible materials, such as furniture, pillows, bedding, papers, clothes and curtains at least 3 feet (0.9 M) from the front of the heater and keep them at least 1 foot (0.3 M) from the sides and rear.
- This heater is not intended for use in wet or damp locations. This heater is not intended for use in bathrooms, laundry areas and similar indoor locations. Never locate a heater where it may fall into a bathtub or other water container.
- Do not use heater outdoors.
- This heater is not suitable for use in agricultural facilities including areas where livestock, poultry or other animals are confined. Please refer to national electric code (nec) article 547-7 (2008), or applicable state or local codes or standards relating to electrical requirements for agricultural buildings. This heater does not meet the requirements of nec article 547-7 (2008).
- This heater is not suitable for use in hazardous locations. Please refer to national electric code (nec) article 500 or applicable state or local codes or standards relating to electrical requirements for hazardous locations. This heater does not meet the requirements of nec article 500 (2008).
- Remote controls for other appliances or electronic equipment can sometimes interfere with the operation of this heater. If this occurs, move the heater to another location.
- Keep heater remote control unit away from chairs and your bed where it may be sat or laid upon and inadvertently turn on the heater.

This device complies with Part 15 of the FCC Rules. Operation is subject to the following two conditions: (1) This device may not cause harmful interference, and (2) this device must accept any interference received, including interference that may cause undesired operation. The user is cautioned that changes and modifications made to the equipment without the approval of manufacturer could void the user's authority to operate this equipment.

NOTE: This equipment has been tested and found to comply with the limits for Class B digital device, pursuant to part 15 of the FCC Rules. These limits are designed to provide reasonable protection against harmful interference in a residential installation. This equipment generates, uses and can radiate radio frequency energy and, if not installed and used in accordance with the instructions, may cause harmful interference to radio or television reception, which can be determined by turning the equipment off and on, the user is encouraged to try to correct the interference by one or more of the following measures:

- Reorient or relocate the receiving antenna.
- Increase the separation between the equipment and the receiver.
- Connect the equipment into an outlet on a circuit different from that to which the receiver is connected.
- Consult the dealer or an experienced radio/TV technician for help.

Parts Included



- ① Body
- ② Support Base A
- ③ Support Base B

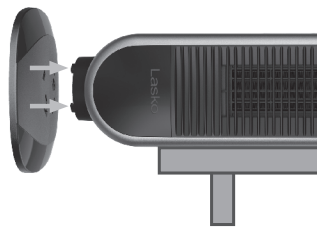
Assembly

Base A



Base B

1. Align the slots on **Base A** with tabs on **Base B**. Snap Together.



2. Lay the unit on a sturdy table for easier base assembly. Push assembled **Base** onto **Body** of unit as shown.



3. Hold the **Body** in place while turning the **Support Base Assembly** clock-wise until it locks in place.

Controls

This heater may be operated by the Manual Controls located on top of the unit, or by the Aria App Controls on your Smart device. For a detailed description on how to pair your product to the Aria for Home App, see Quick Pairing Guide.

Inline Power Switch

Before turning on heater, turn on the Inline Power safety switch located on the rear of the unit. Switch on to enable power to the heater.



Power Button

Turn heater ON/OFF by pressing the Power Button.



Heat Mode Button

Heater can be adjusted to H3 (High), H2(Med) and H1(Low).



Timer Button

The timer can be set for up to 12 hours. 0.5 - 12.0 hours in 0.5-hour intervals up to 2 hours, 1-hour increments from 2 hours to 12 hours. Continue pressing the Timer Button to reach the desired time setting.



Auto Eco™ Button (+)

Press to increase the desired room temperature.



Auto Eco™ Button (-)

Press to decrease the desired room temperature.



Oscillation Button

Press to Start/Stop the Oscillation function.



Wi-Fi Button

Press and hold the Wi-Fi button for five seconds to put the unit into EZ pairing mode. The LED indicator will start to blink red when you do this.

Note: If you need to use access point (AP) mode to connect your product, press and hold the Wi-Fi Button for another five seconds. The red LED will start to blink red, rapidly.

Aria™ for Home App Controls





WARNING

TO REDUCE THE RISK OF FIRE, ELECTRICAL SHOCK OR PERSONAL INJURY, ALWAYS FOLLOW THESE IMPORTANT SAFETY INSTRUCTIONS AND WARNINGS:

MAINTENANCE

- Always unplug the cord before moving, servicing or cleaning.
- Never place the heater in or near water.
- Clean the heater only with a vacuum equipped with a brush attachment; the vacuum will remove the lint and dirt from inside the heater.
- Vacuum intake grills every two weeks; this will help to maintain the optimum heater performance.
- Never attempt to take apart the heater.
- Clean the body of the heater with a soft cloth only.
- Never use alcohol or solvents such as gasoline, benzene, paint thinner, or other harsh cleaners.

TROUBLESHOOTING TIPS

If your heater fails to operate, see below for a list of probable causes and solutions:

- Be sure the power cord is plugged into a working electrical outlet.
- Check your temperature setting. The heater may be off because it has reached the desired temperature setting.
- If your heater runs for several minutes and shuts off repeatedly, your heater may require cleaning.
- See maintenance section above.

STORAGE: Store the heater with these instructions, in the original carton in a cool, dry place.

LUBRICATION: Motor is permanently lubricated. No maintenance is required.

DISPOSITION: Corrugated packaging materials are recyclable. For environmentally responsible disposal of this product, contact your local waste service provider or visit www.1800recycling.com®.

SAFETY FEATURE

- A Tip-Over switch is built in to prevent operation if the heater is tipped over or lifted.
- A thermal overload protector is built in to prevent overheating.
- If an overheat temperature is reached, the heater will automatically shut off.
- It can only resume operation when the user resets the unit.
- After pressing the power button to turn off the heater, there will be a 7-second cooldown period. The fan blows for 7 seconds while the display counts down.

To Reset Heater:

- Unplug the heater and wait 10 minutes for the heater to cool down.
- After the heater has cooled down, plug the unit into a 120V~ electrical outlet and follow the operation instructions described in this manual

To comply with UL 1278 safety standards, app operations will be restricted under the following conditions: (Wi-Fi indicator ring will turn Red)

- Product tips over or is moved
- Someone presses a button on the unit
- The unit doesn't receive an app command for 24 hours

If the Wi-Fi indicator ring is RED, press the WiFi button to reactivate the connection.

AUTO-DIMMING DIGITAL DISPLAY

After 10 seconds the lights on the display will automatically dim. Touching any button will reilluminate the lights to 100%.

OVERRIDING SMART FUNCIONS

(Perform one of the steps below)

- Press desired button on the product to override any smart remote setting.
- Reset the device to forget any connected devices (factory reset - hold Wi-Fi Button for 5 seconds).
- Unplug the unit from the wall to prevent smart remote access.

VOICE COMMANDS

See quick pairing guide for smart speaker set up

Here is the list of Google and Alexa Commands:

Google

Hey Google, turn my Tower Heater ON / OFF.

Hey Google, set Tower Heater to medium heat.

Hey Google, set Tower Heater temperature to 70 degrees.

Hey Google, set Tower Heater countdown to 2 hours .

Hey Google, turn on the oscillation for Tower heater.

Hey Google, turn off the display on the Tower heater.

Alexa

Hey Alexa, turn my Tower Heater ON / OFF.

Hey Alexa, set Tower Heater to medium heat.

Hey Alexa, set Tower Heater temperature to 70 degrees.

Hey Alexa, set Tower Heater countdown to 2 hours .

Hey Alexa, turn on the oscillation for Tower heater.

Hey Alexa, turn off the display on the Tower heater.

LASKO PRODUCTS, LLC LIMITED WARRANTY (VALID IN U.S. AND CANADA ONLY)

What this warranty covers: This product is warranted against defects in workmanship and/or materials.

How long this warranty lasts: This warranty extends only to the original purchaser of the product and lasts for three (3) years from the date of original purchase or until the original purchaser of the product sells or transfers the product, whichever first occurs.

What Lasko will do: During the warranty period, Lasko will, at its sole option, repair or replace any part or parts that prove to be defective or replace the whole product with the same or comparable model. For all warranty claims, the product must be returned to Lasko Products, LLC at customer's expense with proof of purchase within the warranty period. Contact the Lasko customer service department to obtain a Return Authorization ("RA") Do not return products without an RA or the warranty claim will not be processed.

What this warranty does not cover: This warranty does not apply if the product was damaged or failed because of accident, improper handling or operation, shipping damage, abuse, misuse, or unauthorized repairs made or attempted. This warranty does not cover shipping costs for the return of products to Lasko for repair or replacement. Lasko will pay return shipping charges from Lasko following warranty repairs or replacement.

Any and all warranties, expressed or implied (including, without limitation, any implied warranty of merchantability), last three years from the date of original purchase or until the original purchaser of the product sells or transfers the product, whichever first occurs and in no event shall lasko's liability under any express or implied warranty include (i) incidental or consequential damages from any cause whatsoever, or (ii) replacement or repair of any house fuses, circuit breakers or receptacles. Notwithstanding anything to the contrary, in no event shall lasko's liability under any express or implied warranty exceed the purchase price of the product and any such liability shall terminate upon the expiration of the warranty period.

Some states and provinces do not allow limitations on how long an implied warranty lasts, or the exclusion or limitation of incidental or consequential damages, so these exclusions or limitations may not apply to you. This warranty gives you specific legal rights. You may also have other rights which vary from state to state and province to province. Proof of purchase is required before a warranty claim will be accepted.

CUSTOMER SERVICE:

Email: producthelp@lasko.com. Web: www.lasko.com

Our Customer Service team is available to assist you with product service questions and replacement parts. They can be reached Monday through Friday, 8am-9pm Eastern. Please have your model number available, as well as the type and style (located on the underside of your product).

Customer Service Dept.,

820 Lincoln Ave., West Chester, PA 19380 (Please do not send product to this location)

Manual printed in China

Utilizado para Modelo:
AR122



**Associez-le à
l'application Aria™ pour un
contrôle à distance et des
fonctionnalités avancées**

(Modelo AR122)



Registre su producto hoy
Podrás disfrutar de los siguientes beneficios:

- Soporte eficiente y avanzado
- Actualizaciones acerca del producto en el futuro

Escanee con un teléfono inteligente

Tiene Preguntas? Necesita una Parte?

Por favor no regrese el producto a la tienda!
Chatea con nosotros en www.lasko.com de lunes a
viernes de 8am a 9pm EST
(Válida solo en EE. UU. Y Canadá)

LEA Y GUARDE ESTAS INSTRUCCIONES

Lea cuidadosamente las instrucciones antes de intentar armar, instalar, usar o dar mantenimiento al producto descrito. Protéjase a sí mismo y a los demás cumpliendo con toda la información de seguridad. El no seguir las instrucciones podría resultar en lesiones personales y/o daños a la propiedad. Este Ventilador es sólo para uso residencial. No está destinado para ser usado en instalaciones comerciales, industriales o agricultura.



⚠ ADVERTENCIA

INSTRUCCIONES DE SEGURIDAD IMPORTANTES

Quando se utilicen aparatos eléctricos, estas instrucciones y advertencias siempre deben ser seguidas para reducir el riesgo de incendio, descarga eléctrica, lesiones a las personas e hipertermia:

PARA REDUCIR EL RIESGO DE INCENDIO, CHOQUE ELÉCTRICO O LESIONES A LAS PERSONAS, SIGA SIEMPRE ESTAS INSTRUCCIONES DE SEGURIDAD Y ADVERTENCIAS IMPORTANTES:



Conecte los calefactores solo directamente en tomas eléctricas de pared de 120 V. Nunca use un cable de extensión. No conecte el calefactor en ningún otro cable. Conecte los calefactores solo directamente en tomas eléctricas de pared de 120 V. Nunca use un cable de extensión. No conecte el calefactor en ningún otro dispositivo conectado por cable, como un tomacorriente múltiple, protector de sobretensión, adaptadores de tomacorrientes múltiples, carretes de cable o ambientadores de enchufe. Dichos dispositivos pueden provocar un riesgo de incendio. No enchufe dispositivos múltiples en la misma toma eléctrica o en el mismo circuito del calefactor.



Las conexiones de pared defectuosas pueden provocar que la toma eléctrica de la pared se recaliente. Verifique que el calefactor se conecte firmemente en la toma antes de cada uso. Durante el uso, verifique que el enchufe del calefactor no esté recalentando. Si es necesario, haga que un electricista certificado verifique o cambie la toma eléctrica de la pared. No use este calefactor con controles de velocidad de estado sólido.



Verifique que la fuente de alimentación cumpla con los requisitos eléctricos del calefactor. Es necesario tener cuidado extremo cuando cualquier calefactor se usa cerca de niños o personas con discapacidad. No se debe dejar el calefactor encendido y sin control alguno. Nunca deje a los niños desatendidos cuando el calefactor esté encendido o conectado.



Este dispositivo tiene un enchufe polarizado (una hoja es más ancha que la otra). Para reducir el riesgo de choque eléctrico, el conector solo encaja de una manera en un tomacorriente polarizado. Si el conector no encaja en la toma, insértelo al revés. Si sigue sin encajar, llame a un electricista certificado. No intente pasar por alto esta característica de seguridad.



No utilice el calefactor en zonas en las que se usa o almacena combustible, pintura o líquidos inflamables. No utilice el calefactor en ubicaciones en donde se almacenan químicos inflamables o explosivos, o en atmósferas húmedas.



No utilice calefactores con cables o enchufes dañados, o después de un error de funcionamiento o de que se hayan caído o dañado. Para desconectar el calefactor, apáguelo y luego retire el enchufe de la toma.



Siempre desconecte el calefactor cuando no esté utilizándolo. Desconecte el cable de alimentación antes del mantenimiento o del traslado del calefactor.



No coloque ni permita que se metan dedos u objetos extraños en aberturas de ventilación o escape puesto que esto podría generar un choque eléctrico, incendio o daño al calefactor. No bloquee o manipule el calefactor de ninguna manera mientras esté en funcionamiento.



No bloquee las tomas y escapes de aire de ninguna manera. No coloque el calefactor en superficies suaves, como una cama, en las que podrían bloquearse las aberturas. No dependa de la perilla de encendido y apagado como único medio de desconexión de energía al hacer el mantenimiento o trasladar el calefactor. Siempre desenchufe el cable de alimentación.



La hipertermia puede provocar la muerte. Los síntomas de hipertermia incluyen temperatura corporal alta, dolores de cabeza, náuseas, vómitos, cansancio, mareos, desmayos y pulso acelerado. Si comienza a tener síntomas relacionados con la hipertermia, apague el calefactor y busque atención médica.

Siga estas medidas de precaución para evitar tener temperaturas excesivamente altas que puedan provocar hipertermia en las habitaciones: NO deje el equipo funcionando sin control alguno en un espacio cerrado cerca de infantes o personas como capacidades físicas, sensoriales o mentales reducidas.

⚠ PRECAUCIÓN

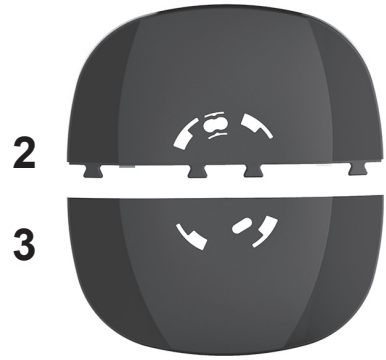
- Siempre desconecte el calefactor cuando no esté utilizándolo. Desconecte el cable de alimentación antes del mantenimiento o del traslado del calefactor.
- No coloque ni permita que se metan dedos u objetos extraños en aberturas de ventilación o escape puesto que esto podría generar un choque eléctrico, incendio o daño al calefactor. No bloquee o manipule el calefactor de ninguna manera mientras esté en funcionamiento.
- No bloquee las tomas y escapes de aire de ninguna manera. No coloque el calefactor en superficies suaves, como una cama, en las que podrían bloquearse las aberturas. No dependa de la perilla de encendido y apagado como único medio de desconexión de energía al hacer el mantenimiento o trasladar el calefactor. Siempre desenchufe el cable de alimentación.
- Al utilizarlo, siempre coloque el calefactor en una superficie estable y plana para evitar que se vuelque. Coloque el cable de alimentación de tal manera que el calefactor y otros objetos no estén apoyados encima. No pase el cable de alimentación debajo de las alfombras. No cubra el cable de alimentación con tapetes, alfombras de pasillo o elementos similares puesto que esto podría hacer que recalienten. Mantenga el cable de alimentación fuera del paso y evite que esté en lugares donde las personas puedan tropezarse.
- Siempre que esté en uso, el calefactor estará caliente. Para evitar quemarse, no toque las superficies calientes con la piel. Use siempre la manija para moverlo. No coloque materiales combustibles, como muebles, almohadas, sábanas, papeles, ropa y cortinas a una distancia inferior a 3 ft (0,9 m) del frente del calefactor o a una distancia inferior a 1 ft (0,3 m) de los costados y los laterales del calefactor.
- Este calefactor no está fabricado para usar en ubicaciones con agua o húmedas. Este calefactor no está fabricado para usar en baños, lavaderos y ubicaciones de interior similares. Nunca coloque el calefactor de forma tal que pueda caerse en una bañera o en otros contenedores de agua.
- No use el calefactor en exteriores.
- Este calefactor no es adecuado para su uso en instalaciones agrícolas, incluidas las zonas donde se encuentran confinados el ganado, las aves de corral u otros animales. Consulte el Código Eléctrico Nacional (National Electric Code, NEC) Artículo 547-7 (2008), o los códigos o normas estatales o locales aplicables en relación con los requisitos eléctricos para los edificios agrícolas. Este calefactor no cumple con los requisitos del Artículo 547-7 (2008) del NEC.
- Este calefactor no es apto para uso en zonas peligrosas. Consulte el artículo 500 del Código Eléctrico Nacional (NEC) o las normativas o estándares estatales o locales en relación con los requisitos eléctricos para ubicaciones peligrosas. Este calefactor no cumple con los requisitos del Artículo 500 (2008) del NEC.
- Los controles remotos para otros dispositivos o equipos electrónicos pueden interferir con el funcionamiento de este calefactor. Si esto ocurre, coloque el calefactor en otra ubicación.
- No coloque el control remoto del calefactor en sillas o camas en donde podría sentarse o recostarse y, sin quererlo, encender el calefactor.

Este dispositivo cumple con la sección 15 del Reglamento del FCC. La operación está sujeta a las siguientes dos condiciones: (1) Este dispositivo podría no causar interferencia dañina, y (2) este dispositivo debe aceptar cualquier interferencia recibida, incluidas las interferencias que pueden ocasionar un funcionamiento no deseado. El usuario debe tener en cuenta que los cambios y modificaciones que se hagan al equipo sin la aprobación del fabricante pueden anular la autorización del usuario para operar el equipo.

NOTA: Este equipo ha sido sometido a pruebas y ha demostrado cumplir con los límites para los dispositivos digitales Clase B, de acuerdo a la parte 15 de los reglamentos de la Comisión Federal de Comunicaciones (FCC). Estos límites han sido establecidos para ofrecer protección razonable contra la interferencia dañina en instalaciones residenciales. Este equipo genera, usa y puede radiar energía de radiofrecuencia y si no se instala, y usa de acuerdo a las instrucciones, puede provocar interferencia dañina en la recepción de los aparatos de radio o televisión, lo cual puede determinarse al apagar y encender nuevamente el equipo. Se recomienda que el usuario intente corregir esta interferencia siguiendo uno o varios de los procedimientos siguientes:

- Reorientar o reubicar la antena de recepción.
- Incrementar la distancia que existe entre el equipo y el aparato receptor.
- Conectar el equipo a un tomacorriente en un circuito eléctrico diferente al que está conectado al dispositivo receptor.
- Consultar al concesionario o a un técnico de radio/TV experto para recibir ayuda".

Partes Incluidas

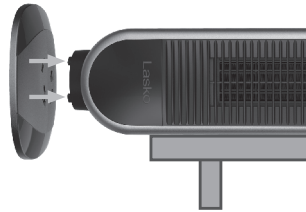


- ① Cuerpo
- ② Base de Soporte A
- ③ Base de Soporte B

Ensamblaje



1. Alinee las ranuras de la **base A** con las lengüetas de la **base B**. Encájelas.



2. Coloque la unidad sobre una mesa resistente para facilitar el montaje de la **base**. Empuje la **base** ensamblada sobre el cuerpo de la unidad, tal como se muestra.



3. Sostenga la estructura en su lugar mientras gira el ensamblaje de la **base de soporte** en el **sentido** de las agujas del reloj hasta que encaje en su lugar.

Controles

Este Calefactor puede ser operado por los controles manuales ubicados en la parte superior de la unidad o por los controles de la aplicación Aria en su dispositivo inteligente. Para obtener una descripción detallada de cómo emparejar su producto con la aplicación Aria, consulte la Guía de emparejamiento rápido.



Interruptor de encendido en línea

Antes de encender el Calefactor, encienda el interruptor de seguridad Inline Power ubicado en la parte posterior de la unidad. Póngase el ratón encendido para permitir la alimentación del Calefactor.

Botón de Encendido Encienda / apague el Calefactor presionando el botón de encendido.



Heat Mode Button

El Calefactor se puede ajustar a H3 (alto), H2 (Med) y H1 (bajo).



Botón de temporizador

El temporizador se puede configurar hasta 12 horas. 0.5 - 12.0 horas en intervalos de 0.5 horas hasta 2 horas, incrementos de 1 hora de 2 horas a 12 horas. Continúe presionando el botón del temporizador para alcanzar la configuración de tiempo deseada.



Botón Eco™ automático (+)

Presione para aumentar la temperatura ambiente deseada.



Botón Eco™ automático (-)

Appuyez pour diminuer la température ambiante souhaitée.



Botón de Oscilación

Presione para disminuir la temperatura ambiente deseada.



Botón de Wi-Fi

Appuyez sur le bouton Wi-Fi et maintenez-le enfoncé pendant cinq secondes pour mettre l'appareil en mode d'appairage EZ. L'indicateur LED commencera à clignoter en rouge lorsque vous faites cela. Remarque : si vous devez utiliser le mode AP pour connecter votre produit, maintenez le bouton Wi-Fi enfoncé pendant cinq secondes supplémentaires. La LED rouge commencera à clignoter en rouge, rapidement.

Aplicación ARIA™ Controlada



Botón de Retroceso

Botón de configuración
Vaya a la página de configuración para habilitar el control inteligente del altavoz y el uso compartido de dispositivos.

Temperatura Control

Botón de control LED:
(Función exclusiva de la aplicación)
Utilice esta función para habilitar el modo nocturno. El modo nocturno apagará la pantalla de su dispositivo y solo la mostrará durante 5 segundos si se presiona un botón.

Botón de Oscilación

Modo de calor Botón

Botón de Temporizador

Botón de Encendido

MANTENIMIENTO

- Desconecte siempre el cable antes de mover, reparar o limpiar el equipo.
- Nunca coloque el calefactor dentro del agua o cerca del agua.
- Limpie el calefactor solo con una aspiradora con cepillo; la aspiradora removerá la pelusa y suciedad del interior del calefactor.
- Limpie con aspiradora las rejillas de toma cada dos semanas para lograr que el calefactor esté siempre en su máximo rendimiento.
- Nunca intente desarmar el calefactor.
- Limpie la estructura del calefactor solo con paños suaves.
- Nunca use alcohol o solventes como gasolina, benceno, diluyente de pintura u otros limpiadores abrasivos.

CONSEJOS PARA LA SOLUCIÓN DE PROBLEMAS

Si el calefactor no funciona, consulte a continuación una lista de posibles causas y sus soluciones:

- Verifique que el cable de alimentación esté conectado a una toma eléctrica.
- Verifique la temperatura configurada. El calefactor podría estar apagado porque llegó a la configuración de temperatura deseada.
- Si el calefactor funciona durante varios minutos y se apaga varias veces, es posible que necesite una limpieza.
- Consulte el apartado de mantenimiento.

ALMACENAMIENTO: Guarde el calefactor, junto con estas instrucciones, en su caja original y en un lugar fresco y seco.

LUBRICACIÓN: El motor está permanentemente lubricado. No se requiere mantenimiento.

DISPOSICIÓN: Los materiales de embalaje corrugados son reciclables. Para una eliminación ambientalmente responsable de este producto, póngase en contacto con el proveedor de servicios de gestión de desechos de su localidad o visite www.1800recycling.com.

CARACTERÍSTICA DE SEGURIDAD

- Un Interruptor de Seguridad Basculante está incorporado para evitar el funcionamiento si el Calefactor se cae.
- El calefactor viene con un protector de sobrecarga térmica para evitar un recalentamiento.
- Si se alcanza la temperatura de recalentamiento, el calefactor se apagará automáticamente.
- Solo volverá a funcionar cuando el usuario restablezca la unidad.
- Después de presionar el botón de encendido para apagar el Calefactor, habrá un período de enfriamiento de 7 segundos. El ventilador se sopla durante 7 segundos mientras la pantalla cuenta atrás.

Cómo restablecer el calefactor:

- Desenchufe el calefactor y espere 10 minutos para que se enfríe.
- Luego de que el calefactor se haya enfriado, conecte la unidad a una toma eléctrica de 120 V y siga las instrucciones de operación de este manual.

Para cumplir con los estándares de seguridad de la norma UL 1278, se restringirán las operaciones de la app en estos casos: (El anillo indicador de Wi-Fi se volverá rojo)

- El producto se vuelca o se mueve
- Alguien presiona un botón en la unidad
- La unidad no recibe una instrucción de la app en un plazo de 24 horas

Si el anillo indicador de wifi está en ROJO, presione el botón wifi para para reactivar la conexión.

PANTALLA DIGITAL CON**ATENUACIÓN AUTOMÁTICA**

Después de 10 segundos, las luces de la pantalla se atenuarán automáticamente. Tocar cualquier botón volverá a iluminar las luces al 100%.

ANULACIÓN DE FUNCIONES INTELIGENTES

(Realice Uno de los Pasos Siguientes)

- Presione el botón deseado en el producto para anula cualquier configuración remota inteligente.
- Restablezca el dispositivo para olvidar cualquier dispositivo conectado (restablecimiento de fábrica: mantenga presionado el bot Wi-Fi durante 5 segundos).
- Desenchufe la unidad de la pared para evitar el acceso remoto inteligente.

Comandos de voz:**Sconsulte la guía de emparejamiento rápido para configurar los altavoces**

Aquí está la lista de comandos de Google y Alexa:

Google

Hola Google, enciende / apaga mi Calefactor de torre.

Hola Google, configura el Calefactor de torre a calor medio.

Hola Google, establece la temperatura del Calefactor de torre en 70 grados.

Hola Google, configura la cuenta regresiva del Calefactor de torre en 2 horas.

Hola Google, enciende la oscilación para el Calefactor de torre.

Hola Google, apaga la pantalla del Calefactor de la torre.

Alexa

Hola Alexa, enciende / apaga mi Calefactor de torre.

Hola Alexa, configura el Calefactor de torre a fuego medio.

Hola Alexa, ajusta la temperatura del Calefactor de torre a 70 grados.

Hola Alexa, configura la cuenta regresiva del Calefactor de torre en 2 horas.

Hola Alexa, enciende la oscilación para el Calefactor de torre.

Hola Alexa, apaga la pantalla del Calefactor de la torre.

LASKO PRODUCTS, LLC. GARANTÍA LIMITADA (VÁLIDA SOLO EN LOS ESTADOS UNIDOS Y CANADÁ)

Alcance de la garantía: Este producto tiene garantía por defectos de fabricación o de materiales.

Duración de la garantía: Esta garantía se aplica solo al comprador original del producto y tiene una duración de tres (3) años desde la fecha de compra original o hasta que el comprador original venda o transfiera el producto, lo que ocurra primero.

Accionar de Lasko: Durante el período de garantía, Lasko reparará o sustituirá, a su entera discreción, cualquier pieza que resulte defectuosa o sustituirá todo el producto por un modelo igual o de características similares. Para todos los reclamos de garantía, el producto debe ser devuelto a Lasko Products, LLC, con los gastos pagados por el cliente, junto con la prueba de compra y dentro del período de la garantía. Contáctese con el departamento de atención al cliente de Lasko para obtener una autorización de devolución. No devuelva productos sin dicha autorización puesto que no se procesará la garantía si así lo hiciera.

Exenciones de la garantía: Esta garantía no aplica si el producto sufrió daños o fallas a causa de un accidente, manipulación o uso inadecuados, daños de transporte, abuso, mal manejo, reparaciones no autorizadas que se hicieran o se intentaran hacer. Esta garantía no cubre los gastos de envío de devolución de los productos a Lasko para su reparación o sustitución. Lasko pagará los gastos de envío desde sus instalaciones, luego de haber reparado o sustituido el producto.

Todas y cada una de las garantías, expresas o implícitas (incluyendo, sin limitación, cualquier garantía implícita de comercialización), tienen una duración de tres años desde la fecha de compra original o hasta que el comprador original venda o transfiera el producto, lo que ocurra primero. En ningún caso, Lasko será responsable bajo ninguna garantía expresa o implícita de (i) daños incidentales o consecuentes por cualquier causa o (ii) la sustitución o reparación de cualquier fusible, disyuntor o receptor de la casa. Sin perjuicio de cualquier disposición contraria, la responsabilidad de Lasko, bajo ninguna garantía expresa o implícita, excederá el precio de compra del producto. Cualquier responsabilidad terminará al vencer el período de garantía.

Algunos estados y condados no permiten limitar la duración de una garantía implícita, ni excluir o limitar los daños incidentales o consecuentes, por lo que estas exclusiones o limitaciones no serían válidas. Esta garantía le otorga a usted derechos legales específicos. También puede tener otros derechos que varían de un estado o condado a otro.

Se requiere un comprobante de compra antes de que se acepte un reclamo de garantía.

SERVICIO AL CLIENTE:

E-mail: producthelp@lasko.com Sitio web: www.lasko.com

Nuestro equipo de atención al cliente está disponible para brindarle ayuda con el producto y responder preguntas de mantenimiento y repuestos. El servicio está disponible de lunes a viernes, de 8 a. m. a 9 p. m., hora del este. Tenga el número de modelo a mano, así como el tipo y estilo de dispositivo. Encontrará esta información en la parte inferior del producto.

Departamento de Atención al Cliente,
820 Lincoln Ave., West Chester, PA 19380 (No envíe productos a esta dirección).

Manual impreso en China